

АНАЛИТИЧЕСКАЯ СПРАВКА

по вопросу международного сотрудничества с Республикой Абхазия в сфере научных исследований по сейсмостойкому строительству, комплексной градостроительной безопасности, мониторингу состояния и безопасности строительных объектов и инженерной инфраструктуры для управления природно-техносферными рисками

Аналитическая справка подготовлена экспертами Департамента комплексной градостроительной безопасности (руководитель – Акбиев Р.Т., к.т.н.) совместно с Евразийской СЕЙСМО Ассоциацией в рамках поручения Минстроя России (письмо № 39921-АЛ/00 от 09.07.2025 г.

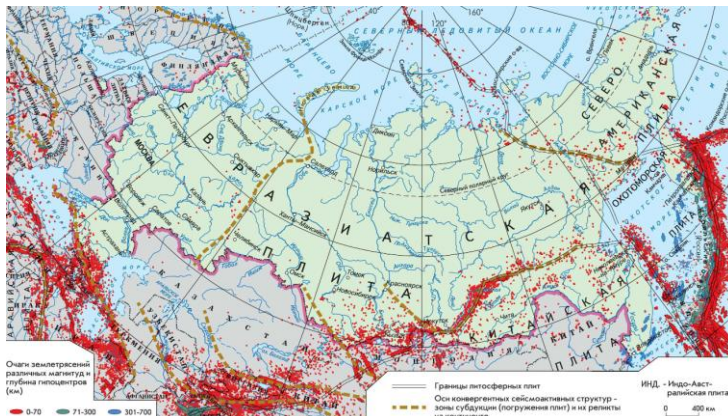
Цель документа – обоснование предложений для подготовки вопросов в повестку встречи 15 июля 2025 года с целью подготовки Минстроя России для участия в заседании Российской части Межправительственной комиссии по социально-экономическому сотрудничеству между Российской Федерацией и Республикой Абхазия.

Справка включает обоснования и предложения по направлениям международного сотрудничества между Россией и Абхазией в сфере научных прикладных исследований и профессионального образования по сейсмостойкому строительству, комплексной градостроительной безопасности, мониторингу состояния и безопасности строительных объектов и инженерной инфраструктуры для управления природно-техносферными рисками

Обоснование:

Аналитическая справка – обоснование

Республика Абхазия (Апсны) – государство в северо-западной части Закавказья, геополитического региона, расположенного на границе Восточной Европы и Передней Азии, лежащего к югу от Главного, или Водораздельного хребта Большого Кавказа.



Северо-западная и северная граница Республики Абхазия проходит по реке Псоу, а затем по гребню Главного водораздельного хребта Большого Кавказа. В этой части она граничит с субъектами Российской Федерации — Краснодарским краем, Республикой Адыгея и Карачаево-Черкесской Республикой. На востоке граница с Грузией проходит по Сакянскому хребту, южным отрогам Кодорского (Панаюского) хребта и нижнему течению р. Ингур. На юге территория Абхазии омывается водами Черного моря. Общая протяженность береговой линии составляет около 240 км в восточной части Черного моря.

Большую часть территории республики занимают высокие горные цепи: отроги Большого Кавказского хребта, ограничивающего Абхазию с севера. Наивысшая точка хребта — гора Домбай-Ульген (4046 м). Через Главный хребет в Абхазию ведут перевалы: Клухорский (2781 м), Марухский (2739 м) и другие.

Средняя протяженность территории Абхазии с северо-запада на юго-восток составляет 170 км, с юга на север — 66 км. Она лежит между $43^{\circ} 35'$ и $42^{\circ} 27'$ северной широты и 40° и $42^{\circ} 08'$ восточной долготы. Общая площадь страны равна общей площадью 8 665 км².

Промышленно-экономическая база:

Экономика Абхазии - в основном сельское хозяйство и туризм; она сильно интегрирована с экономикой России и использует российский рубль в качестве валюты. Около половины государственного бюджета Абхазии финансируется за счет финансовой помощи из России.

Природно-климатические и сейсмологические условия:

Абхазия имеет уникальное географическое положение и природно-климатические условия. Влажный, субтропический климат обусловлен её прибрежным положением и наличием высокогорных хребтов. В январе средняя температура на побережье составляет +4 – 7 °С, в горах от +2 до -2 °С, в июле +22 – 24 °С. На высоте от 2700 – 3000 м лежат вечные снега.

Урбанизация территории

Население Абхазии — около 250 тыс. человек. В административном плане территория Абхазии состоит из 7 районов (Гагрский, Гудаутский, Сухумский, Гулрыпшский, Очамчырский, Ткуарчалский, Галский), включает 8 городов (Гагра, Пицунда, Гудаута, Новый Афон, Сухум, Очамчыра, Ткуарчал, Гал), 4 поселка городского типа (Цандрипш, Бзып. Мюссера, Гульрипш) и 12 сёл. Столица республики - город Сухуми.



Курортные города в прибрежной зоне Абхазии распланированы в духе европейского градостроительства, что нашло отражение в их структуре и планировке улиц. В архитектурном плане преобладает стиль модерн и сталинский ампи́р.

Застройка жилых районов городов и поселков зданиями различных конструктивных схем высотой до 5 этажей осуществлялась в советское время, по аналогии с застраиваемыми территориями Большого Сочи и Грузии. Сегодня большинство из них устарели, имеют значительный моральный и физический износ в связи с отсутствием плановых и предупредительных ремонтов и, как следствие «дефицит» сейсмостойкости, в том числе из-за «ужесточения» требований норм сейсмостойкого строительства.

В настоящее время новомодным явлением стало строительство многоэтажек недалеко от набережных, что служит поводом для споров – возможно ли соседство новомодных многоэтажек со зданиями историко-культурного наследия?

Сейсмическая опасность и риски бедствий

Территория Абхазии в целом отличается высокой сейсмичностью – 9 и более баллов по шкале MSK-64, которая снижается с востока на запад, по мере приближения к морскому побережью.

Большая часть населенных пунктов и городов, включая коммуникации располагается в приморской полосе, на аллювиальных низменностях, которые сформированы выносами рек и состоят из песка и гальки. Основания и их грунты являются своеобразными демпфирующими элементами, не позволяющими переносить большие волновые энергии, которые рождаются землетрясениями.

Самые сильные землетрясения в прошлом имеют отношение к главному Кавказскому хребту, в местах расположения скальных грунтов. Там, где энергия этой волны легко доходит до поверхности, происходят максимальные сотрясения и соответствующие разрушения.

За всё время наблюдений одно из самых серьезных землетрясений силой 8–9 баллов произошло 16 июля 1963 года в Кодорском ущелье в долине реки Чхалта. Для морской акватории, прилегающей к городу Очамчыра нередки землетрясения 3–4 балла в эпицентре.

Однако если для горных районов вторичными рисками является возможность возникновения оползней и лавин, то для прибрежной зоны имеется опасность возникновения цунами.

Профильные научно-образовательные учреждения

Ввиду схожести градостроительной среды Абхазии и Большого Сочи перспективами научно-технического сотрудничества в сфере, отнесенной к компетенции Минстроя России с возможностями подведомственных организаций, являются направления, связанные с изысканиями, проектированием и сейсмостойким строительством, включая обеспечение комплексной градостроительной безопасности и снижение риска бедствий.



Международное, региональное сотрудничество и взаимодействие необходимо развивать со следующими структурами:

Академия Наук Республики Абхазия (Отделение физико-математических и технических наук, <https://akademra.org/>) и его структурные подразделения:

- Сухумский гидрофизический институт;
- Научно-исследовательский институт экологии.

В научно-образовательном плане подготовки специалистов в области гражданского строительства перспективным может стать взаимодействие с Абхазским государственным университетом (<https://www.agu.site>), где открыты такие специализации, как строительная инженерия, горное дело, «архитектурное проектирование, гидравлика и гидротехника, прибрежные защитные сооружения. В этом высшем учебном заведении проводятся научные исследования по таким направлениям как инженерная механика, инженерное дело, материаловедение и экологическая инженерия.